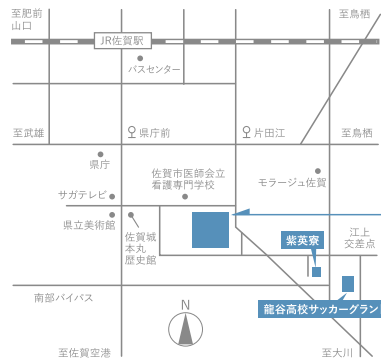


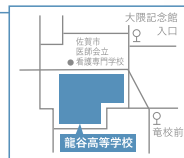
佐賀龍谷学園

- ◆ 龍谷高等学校 ◆ 龍谷中学校 ◆ 九州龍谷短期大学
- ◆ 九州龍谷短期大学付属龍谷こども園



交通(佐賀駅バスセンターより)

- [バス]
- 市営バス(犬井道線)
- 西鉄バス(柳川線)
- [バス停]
- 竜校前(徒歩2分)
- 大隈記念館入口(徒歩2分)
- 片田江(徒歩5分)
- 佐賀駅より自転車で約10分



青春なんて、  
 まだ真っ白だ。

RYUKOKU HIGH SCHOOL  
 SCHOOL GUIDE 2024

COLOURS

今、歩いている道は、  
大人になって振り返ったときに、青春と呼ぶ道。

そして、中学生から高校生になるキミの青春は、まだ真っ白。

夢を追いかける日の赤い太陽。  
駆け抜ける落ち葉の黄色い絨毯。  
フッと寒空に消える白い息。  
やがて来る、別れの時の桜色。

高校3年間で、青春は、どんな色に変わっていくだろう。

部活で負けた日も、  
テストで良い点とった日も、  
恋が終わった日も、  
新しい友達ができただ日も。

何気ない毎日が、人生を彩る青春の1ページになる。  
ゆっくりと、鮮やかに、未来が彩られていく。





名前もない日が、思い出になっていく。



休憩のふりして、  
女子が通るのを待っています。







みんなで奏でた曲が、  
人生のテーマ曲になる。



同じ年に生まれて、同じ学校に通う。  
毎日って、奇跡やん。



誰よりもうまくなりたい、みんなと一緒に。



大丈夫、思っている以上に翔べるから。

# 特別進学コース

高い志で難関突破。グローバルに活躍できる人材へ

普通科



Message from student

特別進学コースでは生徒一人一人が第一志望への合格を目標に勉学に励んでおり、学ぶ姿勢をしっかりと応援して下さる先生方に出会うことができます。志が高い素晴らしい仲間たちと心強い先生方が、私たち、そして皆さんの夢を実現する後押しをしてくれるはず。高い目標をもって学習に頑張りたいという皆さん、特別進学コースで共に学べることを楽しみにしています。

特別進学コース 2年  
松信 明莉さん  
[城南中学校出身]

カリキュラムは  
こちらをご覧ください



特別進学コースの特徴

学び合い、競い合いながら学力向上

多様な社会に目を向け、答えの出ない問題についても学べる探究活動

eラーニング「スタディサプリ」でアダプティブラーニング

九州大学以上の難関国公立大学、  
難関私立大学、  
医・歯・薬系大学へ現役合格!

○ 今春の主な合格実績

静岡大学、徳島大学(薬学部)、九州工業大学、  
佐賀大学(医学部医学科)、長崎大学、福岡県立大学、  
長崎県立大学、上智大学、中央大学、立教大学、同志社大学 など

【校時表】

0限目	朝読書	HR	1限目	2限目	3限目	昼休み	4限目	5限目	6限目	清掃	終礼	7限目
7:50	8:45	8:55	9:10	10:10	11:10	12:00	12:40	13:40	14:40	15:30	15:45	16:00
8:30	8:55	9:05	10:00	11:00	12:00	12:40	13:30	14:30	15:30	15:45	15:50	16:50

佐賀大学と連携

## G-PROJECT



SDGs(持続可能な開発目標)を題材としてグローバル時代に対応できるリーダーとしての資質・能力を育成していく探求活動です。佐賀大学、地球市民の会からの指導やディベート、調べ学習を通して考えたことや気づいた課題についてグループで探求し、私たちの未来が「持続可能な社会」となっていくための提言を行っていきます。





# 文理進学コース

努力と自信。勉強も部活も精一杯、何事も諦めない心を

普通科



Message from student

文理進学コースでは、多くの生徒が部活動に所属しています。それにプラスしてちゃんと勉強にも力を入れて努力している人が多く、言葉だけではなくて自然と文武両道を目指している仲間が増えていきます。それ以外にも博物館訪問やハウステンボスでの英語研修など、校外活動がたくさんあり、自分の可能性を広げることができます。楽しいことばかりではないですが、必ず成長できるコースです。皆さんも僕たちと一緒にがんばってみませんか？

文理進学コース 2年  
橋村 朗男 さん  
[ 小城中学校出身 ]

カリキュラムは  
こちらをご覧ください



文理進学コースの特徴

勉強も部活も諦めない。  
ハイレベルの文武両道

多彩な探究活動で、  
好奇心のスイッチをON!

eラーニング、キャリア教育を駆使して  
主体的な学びを!

得意を活かして、  
第一志望への現役合格!!

○ 今春の主な合格実績

佐賀大学、鹿児島大学、周南公立大学、日本大学、  
武蔵野大学、龍谷大学、京都女子大学、環太平洋大学、  
西南学院大学、福岡大学、九州産業大学、  
中村学園大学、鳥栖市消防 など

【校時表】

0限目	朝読書	HR	1限目	2限目	3限目	昼休み	4限目	5限目	6限目	清掃	終礼	7限目
7:50	8:45	8:55	9:10	10:10	11:10	12:00	12:40	13:40	14:40	15:30	15:45	16:00
8:30	8:55	9:05	10:00	11:00	12:00	12:40	13:30	14:30	15:30	15:45	15:50	16:50

※部活動生の7限目は、部活動への参加が可能です。

好奇心のスイッチON! 多彩で豊富な探求活動 校外で多くの出会いとチャンスを生み出そう

- Classiによる個別最適学習
- 予備校講師による特別授業
- 多彩な大学訪問
- 佐賀大学模擬講義
- オンラインオープンキャンパス
- English Shower inハウステンボス
- 発展型英語研修



「美の400年展」観覧



English Shower in ハウステンボス



佐賀大学模擬講座(化学実験)



Regular progress department

# 総合コース

自信を持つ。できる、やりたいをみつけて、社会で活躍できる力を

普通科



Message from student

総合コースの良いところは、部活動を一生懸命やりながら、基礎学力をしっかりとつけられるところです。たくさんの方が部活動に所属しており、授業と両立させながら、大学進学だけではなく就職もしっかりできます。勉強が嫌いで苦手な人や、中学時代につまづいた人も「すらら」というアプリで基礎から取り戻せます。各学年ごとにちゃんと目標があり、3年次で文系理系に分かれて自分の進路をしっかりと考えられます。皆さんも僕たちと一緒に自分のできること、探してみませんか？

総合コース 2年

大場 章太郎さん

[ 田代中学校出身 ]

内丸 寛太さん

[ 鏡中学校出身 ]

カリキュラムは  
こちらをご覧ください



総合コースの特徴

eラーニングで社会を生き抜く  
基礎学力の定着

21世紀型スキル教育で  
失敗を恐れない力を

視野を広げるD-PROJECTで  
適性を探す

「できること」から探す、  
叶える、自分の夢

○ 今春の主な合格実績

日本大学、法政大学、中京大学、立命館大学、近畿大学  
福岡大学、福岡工業大学、九州共立大学、  
筑紫女学園大学、株式会社佐電工、  
株式会社名村造船所、サガン鳥栖 など

【校時表】

朝読書	HR	1限目	2限目	3限目	4限目	昼休み	5限目	6限目	清掃	終礼
8:45	8:55	9:10	10:10	11:10	12:10	13:00	13:40	14:40	15:30	15:45
8:55	9:05	10:00	11:00	12:00	13:00	13:40	14:30	15:30	15:45	15:50

進路実現への第一歩！

## D-PROJECT

校外学習や、課外活動を通して、一人ひとりの興味・適性を  
みつけ、「できること」「やりたいこと」を探していく取り組み。



テーブルマナー講座



企業訪問



お仕事スタジアム



# 保育コース

心を育む。心の教育を通じた「まことの保育」を目指す人へ

普通科



Message from student

保育コースでは、検定や実習を通して保育士や幼稚園教諭になるための基礎を高校生のうちから学べます。隣にあるこども園での実習も多く、ペア活動や芋掘りなど様々な活動があり、園児たちと触れ合う機会もたくさんあります。授業では、ピアノや実技があり、特にピアノは毎回個人レッスンがあり、自分のペースで練習ができます。同じ目標を持った人が集まっているので相談しやすく心強いコースです。

保育コース 2年  
富永 美咲さん  
[城北中学校出身]

カリキュラムは  
こちらをご覧ください！



保育コースの特徴



24台の電子ピアノを完備！  
放課後も使えるのでピアノ初心者  
でも安心して練習できます

龍谷こども園との  
連携で豊富な実習

基礎学力を身につける  
国数英の強化

心の教育を基盤とした  
幼稚園教諭・保育士に！

○ 今春の主な合格実績

西九州大学、九州龍谷短期大学、  
西九州大学短期大学部、佐賀女子短期大学、  
中村学園大学短期大学部、  
各種専門学校、その他幼児教育系 など

【校時表】

朝読書	HR	1限目	2限目	3限目	4限目	昼休み	5限目	6限目	清掃	終礼
8:45	8:55	9:10	10:10	11:10	12:10	13:00	13:40	14:40	15:30	15:45
8:55	9:05	10:00	11:00	12:00	13:00	13:40	14:30	15:30	15:45	15:50

夢を叶えるための充実した環境 **CHILDCARE TRAINING**

園児たちと触れ合いながら、現場の先生方から学びながら、実践力を鍛えます。



園児と体育祭でかけっこ！



バルーンフェスタ園児引率



園児と社会体験、電車でGO！



Regular progress department

# 未来を彩る、先輩からのメッセージ COLORS



龍谷高校特別進学コース卒業  
佐賀大学医学部医学科 一  
済生会唐津病院循環器内科

## 長尾 瑞樹さん

龍谷を卒業して約10年、現在の私は医師4年目で、循環器内科を専門として勤務しております。龍谷では自主性を重んじた学習方法と生徒一人一人に合わせた先生方のサポートで、効率的に実力を伸ばしていくことができました。そうして培った、学びを深めていく上で土台となる大事な部分

は、医師となった今でも大いに役立っています。

そしてもう一つ。医師として勤務していく中で正解が一つではない問題に突き当たることもあります。龍谷で学び得た「心の教育」が大きな不安を抱えた患者さんの気持ちに寄り添う上で大きな力になっています。

皆さんも龍谷で学び、なりたい自分に近づきましょう！

### 📢 当時お世話になった先生からエール

龍谷での学びを土台として、医師になる夢を実現させてくれてありがとう。これからは、佐賀の地域医療に力を注ぎ、さらなる活躍をしていくことを念じています。応援しています。



平成24年度文進進学コース卒業  
日本映画大学→佐賀新聞社など  
→フジテレビ ヤングシナリオ大賞佳作受賞  
→脚本家

## 本山 航大さん

高校時代、週末は部活でよく県外遠征に行っていました。テニス部の顧問の先生が、強豪校と練習試合をするために九州各地へ車で連れて行ってくれたのです。思えば、私たちはいつも県外へ「行く」ばかりで、相手が「来る」ことはなかったように思います。恥ずかしながら、この意味に気づいたのは大人になってからでした。きっと生徒に見えないところで、先生が県外の強豪校に「うちと練習試合をしてくれませんか」とお願いして回ってくださっていたのでしょう。先生や部員たちと努力を重ねて全国大会に出場できたことは、人生の財産になりました。

### 📢 当時お世話になった先生からエール

決して他に流されず、自分の信念に従って行動できる人物でした。これは、大学を卒業し佐賀新聞入社後の働きぶりを見て継続されていました。佐賀新聞を退社し、夢を追い求め上京すると聞いたときは「驚愕」。ヤングシナリオ大賞「佳作」を受賞した記事を見たときは「納得」。



平成23年度龍谷高校総合コース卒業  
学校法人滋慶学園福岡区健康専門学校 一  
株式会社ZEROゆめか鍼灸整骨院南佐賀院院長

## 沼田 孔彦さん

私は、龍谷高校の総合コースを卒業させて頂きました。在学中は野球部に所属し、部活動や学業を通して学生としてではなく社会人としての在り方を学ぶ環境があり、人として大きく成長する事が出来た3年間でした。

卒業して13年程経ちますが、今でも先生方からの教えを仕事で活かしながら、多くの方々と関わることが出来ています。皆様も成長できる環境がある、龍谷高校で新たな一歩を踏み出してみたいかがでしょうか？高校生活を楽しんでください。

### 📢 当時お世話になった先生からエール

明るく爽やかな印象の人物だったが、野球部活動では「泥臭く」努力できる子でした。是が非でも何とかしようとする彼の姿勢が、現在の仕事や人間形成に繋がっているのだと思います。今後も向上心を忘れず人との関わりを大切にできる柔道整復師を目指してください。



平成28年度龍谷高校保育コース卒業  
西九州大学 一  
若楠小学校

## 柳木 隆介さん

私は中学3年生の三学期頃から、子どもに関わる仕事に就きたいと思っていました。そんな時に見つけたのが龍谷高校です。保育コースがあり、他にも色々なコースがあり、ここに行けば自分のしたいことに特化して学べると思い、入学しました。そして実際に、学校の敷地内にある子ども園に実習に行ったりピアノのレッスンを受けたりと、学びの多い学校生活でした。そこで学びを活かすために教育について学べる大学へ行き、私は今小学校で働いています。とてもやりがいのある仕事で、辛いこともありますが、それよりも子どもたちの笑顔で毎日癒されています。今の職業に就けたのは間違いなく龍谷高校に行ったからです。みなさんも龍谷高校で自分のやりたいことを見つけてみませんか？

### 📢 当時お世話になった先生からエール

知的好奇心があり、高校3年間で大きく成長した生徒でした。『世界とつながる佐賀県青少年交流推進事業』で龍谷の代表団として中国遼寧省へ幼児教育比較に参加しました。参加後の感想で、「小さなことを気にしすぎている自分がありました。現地生徒との交流で、世界は大きいことに気づきました。これから寛大な人になりたい。」と語ったことが印象的でした。



闘志をまとい、頂点へ。



RYUKOKU

# CLUB ACTIVITIES





運動部

剣道部／柔道部／野球部／自転車部／テニス部／サッカー部／陸上部／弓道部  
バスケットボール部／バドミントン部／ソフトテニス部／バレーボール部／空手道部／ラグビー部(休部)

文化部

華道部／吹奏楽部／美術部／書道部／保育部／科学部／JRC部／放送部  
パソコン部／茶道部／図書部／仏教青年部／写真部／ESS／学習部

同好会

水泳／フェンシング



中学生が知りたい

あんなことやこんなこと

Let's Go!

龍高生 Presents

# 龍谷 青春白書

Ryukoku Seishun Hakusho

龍谷の“楽しい”を教えます。

Q バイトはできる?

A 基本はダメだけど、家庭の事情などがあるときは特別に許可もらえるよ!

Q 交通手段は?

A ほとんどの人は自転車で登下校しているよ。自転車で登下校とか青春だね!

Q マネージャーはできる?

A サッカー部や野球部、バスケット部など一部の部活で出来るよ!

教えて龍高生! /

## 中学生のための Q&A

Q 家でiPadは使える?

A 家でも使えます! いつでも、どこでも予習・復習できちゃう。家で充電しておくの大事!

Q 校則について教えて

A お団子がOKになったり、自由度が高くなってきているよ! 社会にでたときの練習だせら☆

Q スマホは使える?

A 校内では使えないよ。迎いの連絡をするときだけ、指定の場所で使える!!

# JKの放課後じかん

寄り道できる所が  
たくさんあって楽しい!

こちらには美味  
しい食べ物がいっぱい!



SPOT 4



龍谷

モーニング



SPOT 6

SPOT 2

SPOT 1

SPOT 3

SPOT 5

SPOT 1

## スターバックス

毎月でる  
新作が  
インスタ映え!



SPOT 2

## 佐賀城

ハチまつり  
幸せになれるかも!



SPOT 3

## マック

楽しみながら  
勉強できるよ!



## 龍谷高校の周辺は 食べて楽しい! 遊んで楽しい!!

SPOT 4

## 夢咲公園

遊具がたくさん  
あって楽しいよ!



SPOT 5

## スシロー

友達と行くと  
美味しく感じる!



SPOT 6

## どん3の森

図書館があって  
勉強にのってけ!





# 龍cook 大調査!

食堂に名前がつけました!  
(生徒考案)

## 1 うどん

あっさり食べやすい  
モチモチ麺も最高!



## 2 日替わり丼

焼き鳥、焼き豚など  
バリエーション豊富!



## 3 カレー

食堂のThe・定番!  
ピリ辛がアクセント!



### 令和5年夏頃に 新メニュー誕生!

メニュー化してほしい料理を  
龍高生にアンケート!  
アンケートで1位になった料理が  
新メニューとして仲間入りします。  
途中経過では、パスタやオムライス、  
坦々麺などが人気のようです!

結果は  
コチラ!



食レポは  
コチラ!



ふてばこ

かわいい筆箱が  
モチベアップ



教科書

高校生の勉強は、  
やっぱり難しい...

熱中症対策には  
水分補給が大事!



水筒

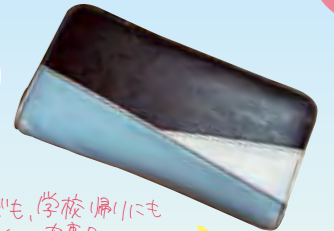
スマホ



持ちこみはO  
学校ではX

センパイ!カバンの中身見せて!

## カバンウォッチング



学校でも、学校帰りにも  
サイフは大事!

サイフ



ipad

最先端の技術を  
使った授業が  
好き



弁当

弁当が無いと  
生きていけない(><)♡



おかし

やっぱり高校生には  
欠かせない

持ち物探検隊  
出発進行〜!



# 龍谷双六

# RYUKOKU 360



# DAYS!



# 龍谷 W O O W S T E R

## TEACH

# 現る!

龍谷のレアキャラ先生集めました!

1 頼れる龍谷のおカンやで

**古賀 良子先生**



【必殺技】愛のピンタ・フライバンパーン

オカン度 ★★★★★

声量度 ★★★★★

物理的にツンツン度 ★★★★★

ダボッ度 ★★★★★

RYUKOKU TEACHERS

高校生活で  
龍谷  
エンジョイ!!

2 ビジュ爆発!きゅんです

**西村 慶士郎先生**



【必殺技】静寂の一撃

メガネ似合ってる度 ★★★★★

真面目度 ★★★★★

韓国イケメン度 ★★★★★

身長度 ★★★★★

RYUKOKU TEACHERS

何事も  
一生懸命が  
一番楽しい。  
受験も部活も  
頑張り!!

3 可愛さ大優勝!おくい先生しか勝たん

**小杭 聖先生**



【必殺技】ルンルンでいとをかし

スタイルいい度 ★★★★★

ファッション度 ★★★★★

ポジティブ度 ★★★★★

語呂合わせ教えてくれる度 ★★★★★

RYUKOKU TEACHERS

龍谷高校で  
共に学び、  
共に成長して  
いきましょう!

4 冷静さ100倍やっだマーン

**八田 英樹先生**



【必殺技】クローズあっピング

佐賀弁度 ★★★★★

ユニーク度 ★★★★★

雑談度 ★★★★★

ICT使用度 ★★★★★

RYUKOKU TEACHERS

明るい  
笑顔で溢れる  
龍谷高校と共に  
過ごしましょう!

5 優美高妙!溢れるエレガンス

**平井 尚子先生**



【必殺技】読心術で能力底上げ

お上品度 ★★★★★

オーラ度 ★★★★★

わかりやすさ度 ★★★★★

生徒に寄り添ってくれる度 ★★★★★

RYUKOKU TEACHERS

ぜひ  
龍谷高校で  
ともに  
学びましょう。

6 よっ!日本男児

**古賀 慶宣先生**



【必殺技】伝説のコンパスつんつん

佐賀弁度 ★★★★★

どっしり度 ★★★★★

いかつい度 ★★★★★

丁寧度 ★★★★★

RYUKOKU TEACHERS

龍谷で  
待っています。



# 龍谷高校成績学年1位直伝! 私のテスト対策

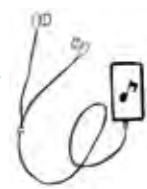
## テスト前に必ずすること

テスト計画を立てる

事前に時間と科目を決めると取り掛かりやすい

音楽を聴く

好きなジャンルの曲を勉強前に聴く



## テスト前のリフレッシュ法

仮眠をとる

15~30分ほど睡眠をとり、目と脳を休める。  
暗記するときにもおすすめ!

軽く運動をする

近くを散歩したりすることで、  
血流が良くなり集中できるようになる。



## おすすめ文房具

オレンジ

自動で芯が出てくるため、気が粉れることが少なくなる

青色のペン

暗記したいところに使うと覚えやすい!



## これをすると覚えやすい!

暗記する内容を書いて覚える

教科書などを読むだけでなく、  
実際に書くことで覚えやすくなる



休憩を挟む

一通り復習後休憩、  
その後暗記できているか確認をする



♡♡♡

#部活帰り  
#青春の空



♡♡♡

#放課後



♡♡♡

#文化祭 #龍高祭  
#インスタスポット



♡♡♡

#この楽器はなーんだ? #正解は...  
#オーボエ #ファゴット #でした



真スポット



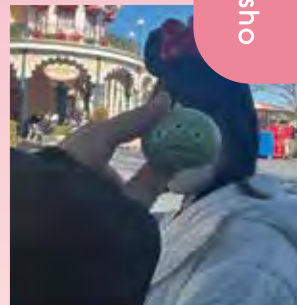
#修学旅行 #スキー #青春の1ページ #今から滑るぞ!  
#このメンツで年取ったら飯行こうな!! #思い出



#夕暮れどき



#野球部 #集合写真 #部活終わり  
#The青春 #仲間 #出会えて幸せ♡



#修学旅行 #命の恩人  
#感謝永遠に #リトル・グリーン・メン



## # 龍谷青春写真館

動画で  
制服紹介するよ!



# RYUKOKU 制服 CO

夏服

1st2ndの2種類あるよ!スカートタイプは清楚で  
清潔感漂う制服(1st)超可愛い茶色で"際目が引く  
デザイン"になってるんだ!!  
冬とは違って紺色に赤とブルーの細いラインが入って  
涼しい!!

合服

1st2ndの2種類あるよ!スカートタイプは、ボレロ付の  
リボンが目立っていい感じ!言葉にできないほどかわいい  
オシャレな柄のネクタイがアクセント!  
Prince Line? It's so cool!

冬服

1st2ndの2種類あるよ!  
スカートタイプは Princess Line でスタイル Up!  
アイドルみたいで超かわいい♡  
スラックスタイプは黒の制服が"体を引き締まって  
見せて、龍谷オリジナルのボタンがアクセント^^

スラックスタイプ・スカートタイプ、どちらも選ぶことができます。

## 編集後記

パンフレット制作に関わらせていただき、ありがとうございました!パンフレットを制作する過程で一番大変だったことは、様々な魅力がある龍谷を最大限に伝えることです!そのために何度も打ち合わせを重ね、様々なアイデアや提案を出し合いました。Team龍谷でみんなで仕上げたパンフレットを少しでも気に入っていただけると、私たちはそれだけでとても嬉しいです!





講堂

【振風館 4F】

週に1回の学年参拝、月に1回の報恩の集いでは聖典・念珠を手に、自分と向き合う静かな時間を過ごします。他校では絶対に体験できない大切な「いのち」を見つめる時間。



食堂

【振風館 1F】

お昼時はお腹を空かした生徒がワラワラ…豊富なメニューとデザート類、そして明るく元気なスタッフが自慢です!



調理スタッフのみなさん



図書館

【振風館 2F】

木のぬくもりを感じる落ち着いた空間。



メディアルーム

【東校舎 1F】

3Dプリンター2台!!創造性を育もう。



トレーニングルーム

【体育館 1F】

最新のマシンで鍛え抜く。

サッカー専用 人工芝グラウンド (佐賀市北川副町)

- 最上級ロングパイル人工芝ハイブリッドターフ採用
- LED照明24灯完備、トレーニングジム、シャワー室、ミーティングルーム、AED完備(クラブハウス内)



トレーニングジム



クラブハウス





部屋



食堂



浴室

# 紫英寮

龍谷高校男子寮



ホームシックって何のこと？  
厳しさ+愛情+栄養で  
しっかりサポートし、  
みなさんの高校生活の  
拠り所となります。

寮監・寮母さん



第2寮 紫恩寮

詳細については、学校までご連絡ください。

冷暖房  
完備



## 紫英寮生からのメッセージ

私は生まれ故郷である静岡を離れ、遠く離れた佐賀県へ全国優勝を目指して覚悟を決めてきました。入寮した時は正直、友達ができるのかな、先輩たちは怖くないかな、などたくさんの不安がありました。しかし、今では先輩方とも同級生とも楽しく寮生活を送っています。寮監さんや、寮母さんの温かいサポートもあり、寮生活でしか味わえないたくさんの経験ができています。寮生活、最高です!!



総合コース1年  
サッカー部所属  
伊賀 遥生さん  
[静岡県湖東中学校出身]

寮所在地 佐賀市木原2丁目12番21号  
Tel.0952(22)3224

室数 32室 入寮費/50,000円(入寮時)

寮費 1ヶ月/43,000円 [令和5年度実績]

食事 朝夕2食付(日・祝日を除く月~土)

※定員に達した場合、入寮できないことがあります。



iMac  
45台完備!

Imagination × Creation  
想像が、創造を生み出す。



Society6.0の  
未来を目指して

# RYUKOKU ICT

自ら考え、生み出し、発信する。  
龍谷のICT教育は、常にアップデートされる。



大切な部分を守り、常に未来を見続ける。  
いつの時代でも活躍できる「人間力」を。

変化し続ける社会を  
生き抜くために身につける能力

- 創造的発想能力  
既存ではなく新しい価値を生み出す能力
- 意思決定能力  
自ら考え、動き、決定する能力
- 自己表現能力  
自らの言葉で確に社会へ発信する能力
- 自己・他者理解能力  
互いに敬い、認め合い、思いやる能力
- 課題発見・解決能力  
自ら課題を発見し、解決できる能力
- 自己管理能力  
価値観を明確にし、自らを管理する能力

## 人間力



龍谷高等学校

# 5+1の教育

「5プラス1」の教育を通し、卒業までの3年間で、  
社会で必要となる「人間力」を培います。



## 10年後の価値のために

高校での学びが自分の10年後の価値になること。中学までの学びを確かな土台としてかため、さらに育てて、未来につながる大きな力となって羽ばたいていきます。

## 不死鳥のようによみがえる笑顔のために

生きることは辛いこと、苦しいことに直面すること。どんな人生も笑顔だけでは過ごせません。どんな困難や悲しみがあっても、それを受け止め、乗り越え、再び笑顔を取り戻す。そんな強くしなやかな生きる力を育みます。

龍谷高等学校 [ 未来思考コード ]

共生・貢献	A3 輪 = 和を力に変える	A2 感動をうむ・感動する、させる	A1 未来価値の創造 花
	B3 共感・共有・協働	B2 自分軸の形成・自己理解・他者理解 蕾	B1 リーダーシップとマネジメント
	C3 真似る・真似ぶ 芽	C2 手段・方法・目的を考える	C1 挑戦と進化 失敗のリカバリー
	知識・理解	論理的思考	創造的発想力

実を結ぶ

## 1 キャリア教育

自分はどう生きるか。生涯にわたって考え、形作られる「キャリア」。  
いくつになっても、どこにいても、「いかに生きるか」を考え、自らの力で道を切り開いていくその土台を築きあげます。





## 2 ライフスキル教育

「自分とつながる」「人とつながる」「問題を解決する」「夢を実現する」日々の生活の中で自分の考えをしっかりと持ち、良好な人間関係を作り、善悪を正しく判断し、自分をきちんと表現していく。自己実現に必要な力を養います。



### これまでの実績

- ▶ 進路講演会 ▶ AED講習 ▶ 人権教育 ▶ 平和教育
- ▶ 防災訓練 ▶ インターンシップ ▶ マナー講演会
- ▶ 芸術鑑賞会 ▶ ボランティア活動の推進
- ▶ 美術館、博物館訪問
- ▶ D-PROJECT(P18参照)、G-PROJECT(P14参照)



マナー講座



インターンシップ



ゾマホン氏講演会



## 3 学力向上

人生を支える基礎学力を土台とし、インプットからアウトプットへと発展する授業を展開。生徒自身が主体的に学ぶ姿勢を養い、自分で考え、判断し、行動する、自立と自律を育みます。将来を見据えて、自分の人生をしっかりと考えられる学びです。





## 21世紀型スキル教育「エナジード」 文理進学、総合、保育で導入!!

一人ひとりが自分の可能性を考え、拡げ、挑戦し、自分の生き方を好きになる。答えのない問いが投げかけられる予測不可能な時代にも、果敢に挑戦し、失敗しても立ち上がる力をつけてほしい。そんな願いを込めて2019年度より文理、総合、保育コースに導入しました。

### これまでの実績

- ▶ GTEC (Global Test of English Communication) の実施
- ▶ 英語検定の推奨 ▶ ALTの先生によるT・Tの授業
- ▶ 海外研修旅行 ▶ 留学生の積極的受け入れ
- ▶ ハウステンボス英語研修
- ▶ イングリッシュキャンプ
- ▶ 短期留学、長期留学の推奨 ▶ SDGs



VR留学体験



イングリッシュキャンプ

## 4 グローバル人財育成

異なる文化、異なる価値観、他者との違い、それを認め合い、尊重し、高めあう。日本人としてのアイデンティティを持ち、広い視野に立って育まれるコミュニケーション能力と新しい価値を想像する力。未来を見据えた社会貢献の意識を育てます。

## 5 ICT教育

機器を使うことを目的とせず、「何のために」「何を」「どのように」使って、新しい価値を生み出せるのか。ICT社会だからこそ、人の話にきちんと耳を傾ける、丁寧に言葉を紡ぐ、技術だけではなくモラルも徹底して学んでいきます。「心の教育」を土台としたICT教育です。

全教室に  
プロジェクター・  
電子黒板導入!!

ICT公開研究授業  
& 研修会

文科省、財務省による  
ICT授業視察

iPad 1人1台無償貸与!!



プラス1

建学の精神に基づく「心の教育」

他者の価値観や考え方を否定しない。これは宗教の話に限らず「ひと」として大事なこと。一人の人間として、自分が関わる世界をきちんと見つめ、想像力を働かせて相手や社会を見る力を養い、思いやっていく姿勢を身につける。広く大きく豊かに、視野を広げていく教育です。



本校は、明治11年、1878年に振風教校の名で佐賀市呉服元町に設立された歴史と伝統のある学校です。今年145年目を迎えました。

浄土真宗の宗祖である親鸞聖人の「み教え」を建学の精神とし、「合掌」「感謝」「自律」「明朗」の校訓のもと、新しい時代を生き抜く5つの力に加え、人としての根本である「心」を養う「5プラス1の教育」を実践しています。部活動も盛んで「凛として 朗らかに 爽やかに」、文武両道を目指しています。

iPadのある学校として、ICTの先進校として新しい学びを実現して3年目を迎えました。校内のWi-Fi環境も整備され、新しい学びに向かう快適な学習環境が整っています。iPadを学びの相棒として使う事が当たり前になりました。

龍谷高校に入学して「何を学ぶか、どう学ぶか、そして卒業する時に何が出来るようになったか。」です。本校で学び得たものを次はどう社会で活かすかです。

令和という新しい時代になり5年目を迎えた今、学校現場では、学習環境も大きく変わりました。新学習指導要領が施行され、学びも変化をしています。時代に取り残されることなく高くアンテナを張って前へ進んでいかなければなりません。

高い「志」と理想をもって新しい社会を牽引していく人財、新たな社会へ対応できる「生きる力」を育み主体的に学びに向かう事が出来る人財の育成が大切だと考えています。18歳成人となった今、生徒達は責任や判断力も身につけなければいけません。

「確かな学力」「豊かな心」「健やかな体」のいわゆる「知・徳・体」の三つの要素をバランスよく育むとともに、自己の持つ個性と能力を最大限に発揮し、国際的な視野に立ち、社会経済の発展に創意を持って、文化の創造や産業の振興など社会や地域の発展に貢献できる、心身ともにたくましい人財の育成を「チーム龍谷」を合い言葉に精進しています。

145年目となる本校の歴史と伝統に、新たな歴史の1ページを教職員一丸となって連携・協働を通してきざみ、魅力ある素晴らしい学校へと成長させていきたいと考えています。

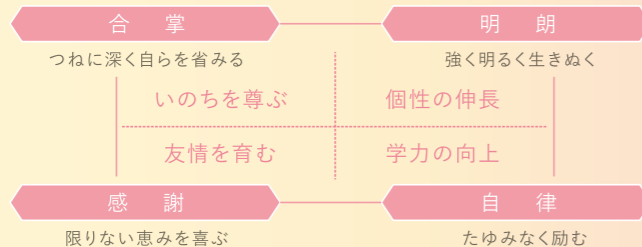
学校法人 佐賀龍谷学園 龍谷中学校・高等学校 校長 吉松 幸宏



RYUKOKU  
UNIVERSITY

凛として  
朗らかに  
爽やかに

校訓



学校法人 佐賀龍谷学園  
理事長

篠塚 周城



## 進路一覧

[過去3年間 国公立大学61名、私立大学564名、短期大学73名、専門学校206名 合格]

### 国公立大学

東京大学  
筑波大学  
静岡大学  
秋田大学  
九州大学  
山口大学  
佐賀大学  
熊本大学  
長崎大学  
宮崎大学  
愛媛大学  
島根大学

### 私立大学

慶應義塾大学  
上智大学  
中央大学  
明治大学  
専修大学  
東京理科大学  
順天堂大学  
日本大学  
日本体育大学  
東京農業大学  
法政大学  
国士舘大学  
武蔵野大学

東海大学  
同志社大学  
立命館大学  
関西学院大学  
近畿大学  
龍谷大学  
京都女子大学  
同志社女子大学  
中京大学  
西南学院大学  
福岡大学  
九州産業大学  
など

### 短期大学

九州龍谷短期大学  
中村学園短期大学部  
西九州大学短期大学部  
など

### 専門学校

医療福祉専門学校緑生館  
佐賀農業大学校  
佐賀コンピュータ専門学校  
など

### 就 職

鳥栖市消防  
唐津市消防  
自衛官

JAさが  
小糸九州株式会社  
株式会社佐電工 など

## 指定校推薦大学入試制度

[ 専願 ] 一定の成績を収め、選考基準を満たせば、希望する大学に出願できる制度です。

### ○主な指定校推薦大学

東京理科大学	愛知学院大学	近畿大学	福岡大学	福岡工業大学	西九州大学
日本大学	中京大学	岡山理科大学	中村学園大学	筑紫女学園大学	
東海大学	龍谷大学	立命館アジア太平洋大学	久留米大学	長崎国際大学	
武蔵野大学	京都女子大学	西南学院大学	九州産業大学	活水女子大学	など

他にも全国100以上の大学、短期大学、専門学校があります。

募集  
定員

普通  
科

◎特別進学コース／40名

◎文理進学コース／75名 ◎総合コース／130名 ◎保育コース／30名

日  
時  
会  
場

【前期試験】2024年1月18日(木) [集合時間 8:40] 【会場】 本校会場・鳥栖会場・武雄会場・唐津会場

【後期試験】2024年2月1日(木) [集合時間 8:40] 【会場】 本校会場のみ

唐津、鳥栖、武雄での後期試験は実施いたしません。ご注意ください。

龍谷高校入学試験

区 分	前期試験					後期試験
	推薦試験	併願試験	推薦試験	併願試験	専願試験(新設)	一般入学試験
実施コース	特別進学コース		文理進学コース・総合コース・保育コース			全コース
学業奨学生選考	○	○	○	○	○	○
推薦書	要	不要	要	不要	不要	不要
国 語	各100点(50分)					各50点(50分)
数 学						
英 語						
理 科	実施しない					各50点(40分)
社 会						
面 接	実施しない				面 接	実施しない
満 点	300点				学力300点と 面接による総合判断	250点

※前期・後期とも「英語」でリスニング試験を実施します。 ※前期・後期試験ともに、希望されるコースの合格点に満たなかった場合、転コース合格もあり得ます。

※前期試験を受験された場合、後期試験での受験料はいただきません。 ※すべての試験において、可否は総合判断で決定いたします。

特別奨学生の種類

(前期・後期とも選考を行います)

種別	特別奨学生の給付額など	選考コース	備 考	
SS	入学時納付金100,000円を全額免除し、 月額35,000円を奨学金として原則3年間支給します。	特別進学 コース	成績優秀者に関しては、2年次・3年次に新たに採用される制度があります。	詳細は要項でご確認ください。
S	入学時納付金100,000円を全額免除し、 月額20,000円を奨学金として原則3年間支給します。	全コース		
A	入学時納付金100,000円を半額免除し、 月額10,000円を奨学金として原則3年間支給します。			
B	入学時納付金100,000円を全額免除します。			

## 生徒会

### 主な活動

宗教部 | 学習部 | 保体部  
文化部 | 厚生部

地域ボランティアなどの  
自主的な活動を行っています。

